



Wanderungen in Mecklenburg-Vorpommern

2012

Bestell-Nr.: A313J 2012 00

Herausgabe: 20. September 2013

Printausgabe: EUR 4,00

Herausgeber: Statistisches Amt Mecklenburg-Vorpommern, Lübecker Straße 287, 19059 Schwerin,
Telefon: 0385 588-0, Telefax: 0385 588-56909, Internet: <http://www.statistik-mv.de>, E-Mail: statistik.post@statistik-mv.de

Zuständige Dezernentin: Alice Mannigel, Telefon: 0385 588-56420

© Statistisches Amt Mecklenburg-Vorpommern, Schwerin, 2013
Auszugsweise Vervielfältigung und Verbreitung mit Quellenangabe gestattet.

Zeichenerklärungen und Abkürzungen

-	nichts vorhanden
0	weniger als die Hälfte von 1 in der letzten besetzten Stelle, jedoch mehr als nichts
.	Zahlenwert unbekannt oder geheim zu halten
...	Zahl lag bei Redaktionsschluss noch nicht vor
x	Aussage nicht sinnvoll oder Fragestellung nicht zutreffend
/	keine Angabe, da Zahlenwert nicht ausreichend genau oder nicht repräsentativ
()	Zahl hat eingeschränkte Aussagefähigkeit
p	vorläufige Zahl
s	geschätzte Zahl
r	berichtigte Zahl

Abweichungen in den Summen erklären sich aus dem Auf- und Abrunden der Einzelwerte.

Inhaltsverzeichnis

	Seite
1. Vorbemerkungen	3
2. Wanderungen im Jahr 2012 in Mecklenburg-Vorpommern	3
Grafiken	
3. Wanderungen seit 1990	6
3.1 über die Landesgrenze und Binnenwanderung	6
3.2 über die Landesgrenze nach Deutschen und Ausländern	6
4. Wanderungen 2012 in Mecklenburg-Vorpommern nach dem Alter der Wandernden	6
4.1 über die Landesgrenze und Binnenwanderung	6
4.2 andere Länder der Bundesrepublik Deutschland (BRD) und Ausland	6
Tabellen	
5. Wanderungen seit 1990	7 - 11
5.1 Personen insgesamt nach Geschlecht	7
5.2 Deutsche nach Geschlecht	8
5.3 Ausländer nach Geschlecht	9
5.4 Personen insgesamt nach Monaten	10 - 11
6. Wanderungen über die Landesgrenze 2012 nach Geschlecht	12 - 20
6.1 nach Vierteljahren, Personen insgesamt, Deutschen und Ausländern	12
6.2 nach Herkunfts- und Zielgebieten und nach Vierteljahren, Personen insgesamt und darunter Deutsche	13
6.3 nach Herkunfts- und Zielländern	14 - 15
6.4 nach Alters- und Geburtsjahresgruppen, Personen insgesamt, Deutschen und Ausländern	16 - 17
6.5 Zuzüge nach Familienstand und nach Alters- und Geburtsjahresgruppen	18
6.6 Fortzüge nach Familienstand und nach Alters- und Geburtsjahresgruppen	19
6.7 Wanderungsgewinn bzw. -verlust nach Familienstand und nach Alters- und Geburtsjahresgruppen	20
7. Wanderungen 2012 nach Kreisen	21 - 26
7.1 Personen insgesamt	21
7.2 nach Geschlecht	22
7.3 nach Deutschen und Ausländern	23
7.4 nach Vierteljahren	24
7.5 nach Monaten	25
7.6 Wanderungssalden über die Gemeindegrenze nach Altersgruppen	26
8. Wanderungsströme zwischen den kreisfreien Städten des Landes und den im jeweiligen Umlandbereich gelegenen Gemeinden in den Jahren 1990 bis 2012	27
9. Wanderungsströme zwischen den kreisfreien Städten des Landes und den im jeweiligen Umlandbereich gelegenen Gemeinden in den Jahren 2000 bis 2012	28

1. Vorbemerkungen

Grundlage der Wanderungsstatistik sind die bei den Meldebehörden anfallenden Meldevorgänge.

Es werden ausgewertet:

- **Zuzüge** Anmeldung einer alleinigen bzw. Hauptwohnung oder Statusänderung der Nebenwohnung in alleinige bzw. Hauptwohnung

- **Fortzüge** Abmeldung der alleinigen bzw. Hauptwohnung bei Fortzügen über die Bundesgrenze

Der **Wanderungssaldo** ist die positive (Wanderungsgewinn) oder die negative (Wanderungsverlust) Differenz zwischen Zu- und Fortzügen.

Der Bezug oder die Aufgabe einer Nebenwohnung führen nicht zu einem Wanderungsfall.

Umzüge innerhalb der Gemeinde werden nicht nachgewiesen.

Die Einberufung bzw. die Entlassung von Wehrpflichtigen gilt nicht als Wanderung.

2. Wanderungen im Jahr 2012 in Mecklenburg-Vorpommern

Wanderungen über die Landesgrenze

Im Jahr 2012 gab es 34 690 Zuzüge nach und 35 305 Fortzüge aus Mecklenburg-Vorpommern.

Der Wanderungsverlust, der Saldo aus Zu- und Fortzügen, verringerte sich im Jahr 2012 deutlich um 1 079 auf - 615 Personen (2011: - 1 694 Personen; 2010: - 3 630 Personen), damit hat sich die Anzahl des Verlustes gegenüber dem Vorjahr um das 2,8-fache verringert.

Er resultiert mit 4 363 Personen ausschließlich aus Wanderungsverlusten gegenüber den anderen Ländern der Bundesrepublik. Die zwar gestiegenen Zahlen der Fortzüge in das Ausland (+ 9,8 Prozent gegenüber dem Vorjahr) aber auch stark steigenden Zuzüge aus dem Ausland (+ 20 Prozent gegenüber dem Vorjahr) führten auch im Jahr 2012 zu einem positiven Wanderungssaldo gegenüber dem Ausland (+ 3 748 Personen).

Wanderungen über die Landesgrenze	2011		2012	
		insgesamt	männlich	weiblich
Zuzüge	34 107	34 690	18 497	16 193
darunter aus dem Ausland	8 129	9 757	5 900	3 857
Fortzüge	35 801	35 305	19 151	16 154
darunter in das Ausland	5 473	6 009	3 856	2 153
Wanderungsgewinn (+) bzw. -verlust (-)	-1 694	-615	-654	+39
darunter gegenüber dem Ausland	+2 656	+3 748	+2 044	+1 704

Die Wanderungssalden gegenüber den alten Bundesländern liegen auch im Jahr 2012 fast ausnahmslos in einem negativen Bereich. Die höchsten Verluste entfielen auf Hamburg (- 1 833 Personen), Berlin (- 1 000 Personen), Niedersachsen (- 677 Personen) und Schleswig-Holstein (- 424 Personen). Auch gegenüber Sachsen war in diesem Jahr ein Verlust von - 218 Personen zu registrieren.

Wanderungsgewinne konnten gegenüber den anderen drei neuen Ländern (insgesamt: + 557 Personen) verzeichnet werden, gegenüber Brandenburg war dieser mit + 327 Personen am höchsten.

Die Landkreise Mecklenburg-Vorpommerns weisen im Jahr 2012 unterschiedliche Entwicklungen auf. In 4 der 6 Kreise mussten Wanderungsverluste registriert werden (Landkreis Rostock: - 264 Personen; Ludwigslust-Parchim: - 398 Personen; Vorpommern-Greifswald: - 639 Personen) Der Landkreis Mecklenburgische Seenplatte hatte mit einem negativen Wanderungssaldo von 1 137 Personen, wie im Vorjahr, den deutlichsten Verlust zu verzeichnen.

Positive Wanderungsbilanzen konnten hingegen in den Landkreisen Vorpommern-Rügen (+ 65 Personen) und Nordwestmecklenburg (+ 235 Personen) sowie in den beiden kreisfreien Städten Schwerin und Rostock verbucht werden. In der Landeshauptstadt Schwerin gab es ein Plus von 237 Personen und die Hansestadt Rostock hatte einen Wanderungszuwachs von 1 286 Personen.

Mecklenburg-Vorpommern hat in den Jahren 1990 bis 2012 durch Wanderungsverluste insgesamt 186 137 Personen, davon 84 368 Personen männlichen und 101 769 Personen weiblichen Geschlechts verloren.

Wanderungen über die Landesgrenze	1990	1995	2000	2005	2008	2009	2010	2011	2012
Zuzüge	18 195	32 310	30 829	30 340	30 911	31 404	31 745	34 107	34 690
Fortzüge	60 502	32 112	40 307	37 692	41 523	39 248	35 375	35 801	35 305
Wanderungsgewinn (+) bzw. -verlust (-)	-42 307	+198	-9 478	-7 352	-10 612	-7 844	-3 630	-1 694	-615
darunter: Deutsche	-37 604	-4900	-10 920	-7 445	-10 273	-6 789	-4 382	-3 658	-3 079

Altersstruktur der Wandernden

Im Jahr 2012 gab es lediglich in der Altersgruppe der 20- bis unter 35-Jährigen Wanderungsverluste zu verzeichnen. Dieser lag bei insgesamt -2 725 Personen. Die positiven Wanderungssalden in allen anderen Altersklassen haben den Gesamtverlust auf 615 Personen verringert.

Wanderungen über die Landesgrenze	Zuzüge	Fortzüge	Wanderungsgewinn (+) bzw. -verlust (-)	
		insgesamt	männlich	weiblich
0- bis unter 15-Jährige	4 104	3 680	+424	+301
15- bis unter 20-Jährige	2 164	1 986	+178	+47
20- bis unter 30-Jährige	12 686	15 283	-2 597	-1 559
30- bis unter 40-Jährige	6 721	6 576	+145	-143
40- bis unter 65-Jährige	7 029	6 044	+985	+551
65-Jährige und älter	1 986	1 736	+250	+149
Insgesamt	34 690	35 305	-615	-654

Die absolut höchsten Wanderungsverluste betrafen auch in diesem Jahr die mobilen Altersgruppen der 20- bis unter 25-Jährigen (- 964 Personen) und die der 25- bis unter 30-Jährigen (- 1 633 Personen). Ebenfalls zogen auch im Berichtsjahr 2012 in der Altersgruppe der 20- bis unter 30-Jährigen wieder mehr junge Männer (-1 559 Personen) als Frauen (-1 038 Personen) über die Landesgrenze fort.

In der ausbildungsrelevanten Altersgruppe der 15- bis unter 20-Jährigen gab es seit 1990 Wanderungsverluste zu verzeichnen, erst 2011 gab es eine Umkehr, welche sich im Jahr 2012 fortsetzte. Der Wanderungsgewinn in dieser Altersgruppe lag bei 178 Personen.

Wanderungen von Personen deutscher Staatsangehörigkeit

Der Wanderungsverlust von Personen deutscher Staatsangehörigkeit verringerte sich gegenüber dem Vorjahr um 15,8 Prozent auf 3 079 Personen. Dieser Rückgang ist insbesondere auf das Hineinwachsen der geburtenschwachen Jahrgänge Anfang der 90er Jahre in die besonders mobile Altersgruppe der 15- bis unter 25-Jährigen zurückzuführen.

Wanderungen über die Landesgrenze	2011	2012	
	insgesamt	männlich	weiblich
Zuzüge	25 812	24 704	12 420
Fortzüge	29 470	27 783	14 337
Wanderungsgewinn (+) bzw. -verlust (-)	-3 658	-3 079	-1 917
davon			
Alte Länder einschließlich Berlin	-3 959	-3 246	-1 974
Neue Länder ohne Berlin	+732	+407	+147
Ausland	-431	-240	-90

Wanderungen von Ausländern

Die Zahl der Zuzüge von Ausländern nach Mecklenburg-Vorpommern ist 2012 gegenüber dem Vorjahr um 20,4 Prozent angestiegen. Der Wanderungsgewinn lag bei 2 464 Personen und konnte somit den negativen Wanderungssaldo der deutschen Personen erheblich abmildern.

Wanderungen über die Landesgrenze	2011		2012	
	insgesamt		männlich	weiblich
Zuzüge	8 295	9 986	6 077	3 909
Fortzüge	6 331	7 522	4 814	2 708
Wanderungsgewinn (+) bzw. -verlust (-)	+1 964	+2 464	+1 263	+1 201

Wanderungen innerhalb des Landes

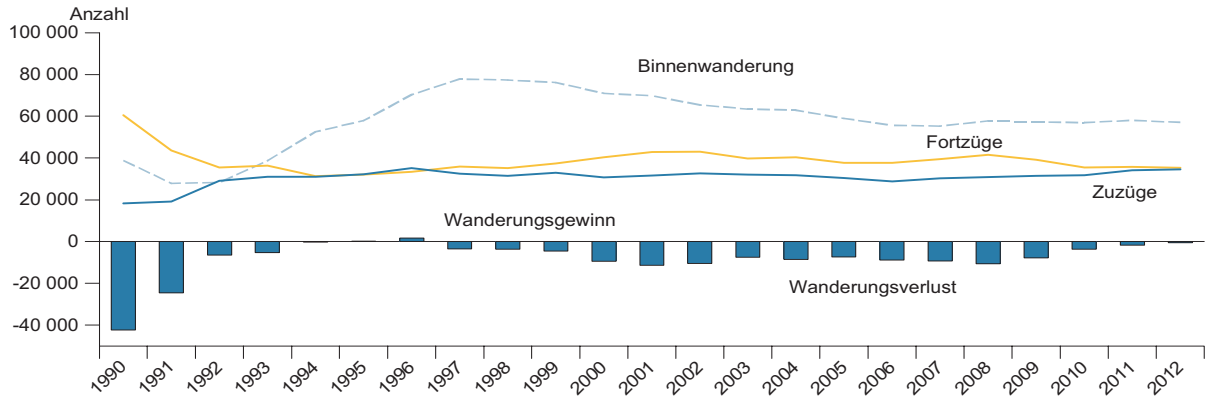
Die Mobilität der Bevölkerung innerhalb des Landes Mecklenburg-Vorpommern sank gegenüber dem Vorjahr leicht, um 1,6 Prozent. Insgesamt verlegten 57 116 Personen ihren Wohnsitz in eine andere Gemeinde des Landes.

Wanderungen	2011		2012	
	insgesamt		männlich	weiblich
Wanderungen innerhalb des Landes (ohne Umzüge innerhalb der Gemeinden)	58 029	57 116	28 846	28 270

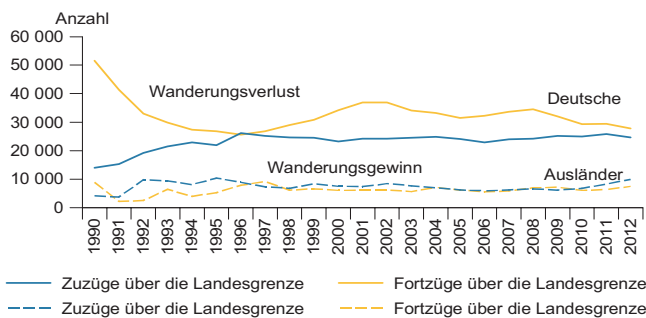
Aus den jeweiligen Umlandgemeinden (im Umfeld von ca. 15 km) konnte lediglich Schwerin einen geringen Wanderungsgewinn verbuchen. Die Hansestadt Rostock hatte einen Wanderungsverlust von 81 Personen zu verzeichnen, während in der Landeshauptstadt Schwerin ein positiver Umlandwanderungssaldo von 48 Personen verbucht werden konnte.

Umlandwanderungen der 2 kreisfreien Städte	1990	1995	2000	2005	2009	2010	2011	2012
	insgesamt							
Zuzüge	1 608	1 345	3 080	3 603	3 470	3 252	3 488	3 306
Fortzüge	1 343	8 615	6 474	3 790	3 041	3 162	3 131	3 339
Wanderungsgewinn (+) bzw. -verlust (-)	+256	-7 270	-3 394	-187	+429	+90	+357	-33

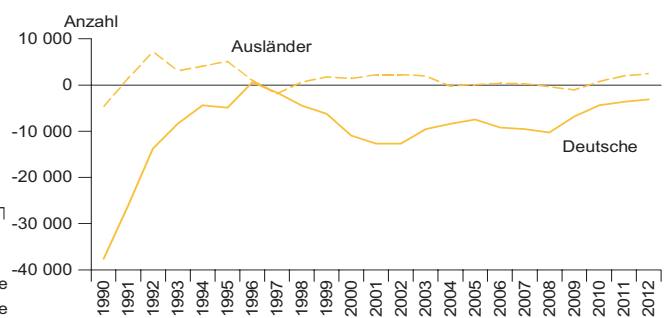
3. Wanderungen seit 1990 3.1 über die Landesgrenze und Binnenwanderung



3.2 über die Landesgrenze nach Deutschen und Ausländern Zuzüge und Fortzüge

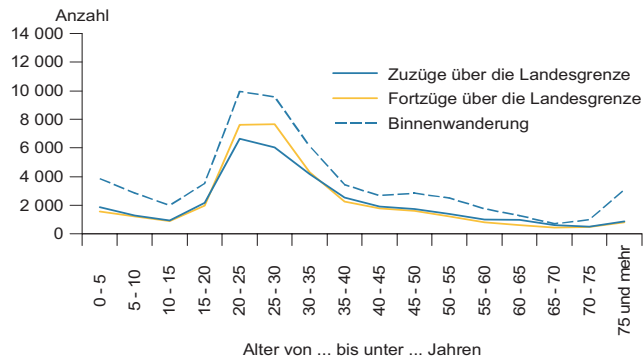


Wanderungssaldo

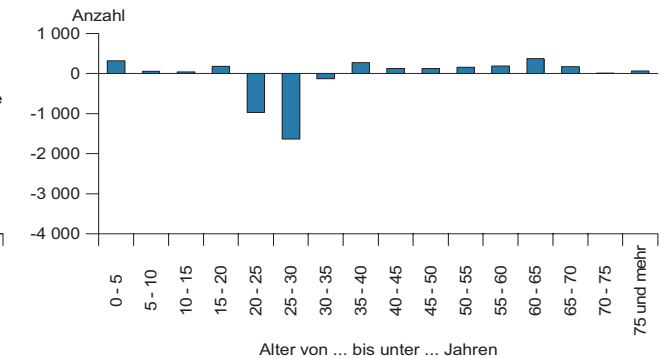


4. Wanderungen 2012 in Mecklenburg-Vorpommern nach dem Alter der Wandernden 4.1 über die Landesgrenze und Binnenwanderung

Zuzüge und Fortzüge

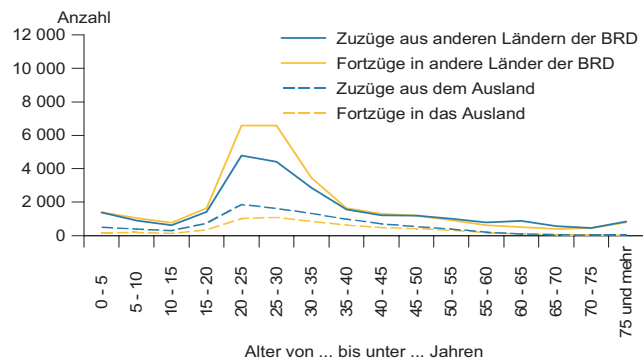


Wanderungssaldo

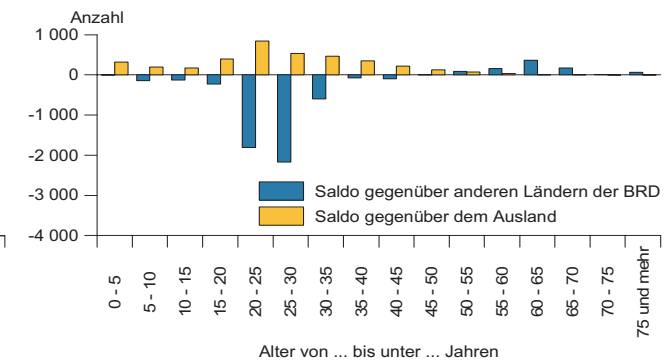


4.2 andere Länder der Bundesrepublik Deutschland (BRD) und Ausland

Zuzüge und Fortzüge



Wanderungssaldo



5. Wanderungen seit 1990

5.1 Personen insgesamt nach Geschlecht

Jahr	Zuzüge			Fortzüge			Wanderungs- gewinn (+) bzw. -verlust (-)	Umzüge innerhalb des Landes
	insge- samt	darunter		insge- samt	darunter			
		über die Landes- grenze	darunter Ausland ¹⁾		über die Landes- grenze	darunter Ausland ¹⁾		
Personen insgesamt								
1990	57 053	18 195	3 434	99 360	60 502	7 512	-42 307	38 858
1995	90 159	32 310	8 661	89 961	32 112	4 202	+ 198	57 849
1996	105 431	35 125	8 336	103 765	33 459	6 640	+1 666	70 306
1997	110 408	32 466	6 893	113 911	35 969	8 087	-3 503	77 942
1998	108 766	31 443	6 133	112 503	35 180	4 816	-3 737	77 323
1999	109 040	32 888	7 588	113 538	37 386	5 191	-4 498	76 152
2000	101 839	30 829	6 990	111 317	40 307	4 197	-9 478	71 010
2001	101 410	31 571	6 974	112 856	43 017	4 253	-11 446	69 839
2002	98 083	32 638	7 197	108 560	43 115	4 659	-10 477	65 445
2003	95 589	32 180	6 356	103 149	39 740	4 252	-7 560	63 409
2004	94 683	31 778	5 928	103 267	40 362	5 661	-8 584	62 905
2005	89 291	30 340	5 569	96 643	37 692	4 938	-7 352	58 951
2006	84 555	28 853	5 324	93 413	37 711	4 446	-8 858	55 702
2007	85 568	30 240	5 887	94 847	39 519	5 008	-9 279	55 328
2008	88 730	30 911	6 292	99 342	41 523	6 332	-10 612	57 819
2009	88 797	31 404	5 968	96 641	39 248	6 842	-7 844	57 393
2010	88 684	31 745	6 680	92 314	35 375	5 312	-3 630	56 939
2011	92 136	34 107	8 129	93 830	35 801	5 473	-1 694	58 029
2012	91 806	34 690	9 757	92 421	35 305	6 009	-615	57 116
Männlich								
1990	30 260	10 968	2 829	54 949	35 657	6 346	-24 689	19 292
1995	47 484	18 607	5 876	45 987	17 110	3 159	+1 497	28 877
1996	55 785	20 366	6 050	53 710	18 291	4 873	+2 075	35 419
1997	57 491	18 166	4 860	59 106	19 781	5 899	-1 615	39 325
1998	56 496	17 206	4 059	57 735	18 445	3 285	-1 239	39 290
1999	56 096	17 678	4 661	57 954	19 536	3 597	-1 858	38 418
2000	52 206	16 616	4 452	56 373	20 783	2 819	-4 167	35 590
2001	52 112	16 849	4 390	57 627	22 364	2 793	-5 515	35 263
2002	50 470	17 474	4 386	54 948	21 952	3 026	-4 478	32 996
2003	49 253	16 953	3 783	52 770	20 470	2 756	-3 517	32 300
2004	49 276	16 933	3 542	53 775	21 432	3 977	-4 499	32 343
2005	45 957	16 139	3 437	49 624	19 806	3 274	-3 667	29 818
2006	43 179	15 216	3 320	47 637	19 674	2 903	-4 458	27 963
2007	43 786	16 095	3 815	48 418	20 727	3 389	-4 632	27 691
2008	45 431	16 505	4 166	50 852	21 926	4 246	-5 421	28 926
2009	45 598	16 601	3 863	49 843	20 846	4 341	-4 245	28 997
2010	45 246	16 409	4 001	47 658	18 821	3 303	-2 412	28 837
2011	47 205	17 982	4 892	48 448	19 225	3 440	-1 243	29 223
2012	47 343	18 497	5 900	47 997	19 151	3 856	-654	28 846
Weiblich								
1990	26 793	7 227	605	44 411	24 845	1 166	-17 618	19 566
1995	42 675	13 703	2 785	43 974	15 002	1 043	-1 299	28 972
1996	49 646	14 759	2 286	50 055	15 168	1 767	-409	34 887
1997	52 917	14 300	2 033	54 805	16 188	2 188	-1 888	38 617
1998	52 270	14 237	2 074	54 768	16 735	1 531	-2 498	38 033
1999	52 944	15 210	2 927	55 584	17 850	1 594	-2 640	37 734
2000	49 633	14 213	2 538	54 944	19 524	1 378	-5 311	35 420
2001	49 298	14 722	2 584	55 229	20 653	1 460	-5 931	34 576
2002	47 613	15 164	2 811	53 612	21 163	1 633	-5 999	32 449
2003	46 336	15 227	2 573	50 379	19 270	1 496	-4 043	31 109
2004	45 407	14 845	2 386	49 492	18 930	1 684	-4 085	30 562
2005	43 334	14 201	2 132	47 019	17 886	1 664	-3 685	29 133
2006	41 376	13 637	2 004	45 776	18 037	1 543	-4 400	27 739
2007	41 782	14 145	2 072	46 429	18 792	1 619	-4 647	27 637
2008	43 299	14 406	2 126	48 490	19 597	2 086	-5 191	28 893
2009	43 199	14 803	2 105	46 798	18 402	2 501	-3 599	28 396
2010	43 438	15 336	2 679	44 656	16 554	2 009	-1 218	28 102
2011	44 931	16 125	3 237	45 382	16 576	2 033	-451	28 806
2012	44 463	16 193	3 857	44 424	16 154	2 153	+39	28 270

1) Ausland und ungeklärt

Noch: 5. Wanderungen seit 1990

5.2 Deutsche nach Geschlecht

Jahr	Zuzüge			Fortzüge			Wanderungs- gewinn (+) bzw. -verlust (-)	Umzüge innerhalb des Landes
	insge- samt	darunter		insge- samt	darunter			
		über die Landes- grenze	darunter Ausland ¹⁾		über die Landes- grenze	darunter Ausland ¹⁾		
Deutsche insgesamt								
1990	52 386	14 024	140	89 990	51 628	122	-37 604	38 362
1995	77 798	21 919	1 022	82 698	26 819	338	-4 900	55 879
1996	92 486	26 205	742	91 881	25 600	429	+ 605	66 281
1997	98 842	25 170	665	100 460	26 788	479	-1 618	73 672
1998	97 573	24 628	531	101 975	29 030	590	-4 402	72 945
1999	95 919	24 526	505	102 162	30 769	708	-6 243	71 393
2000	90 051	23 320	591	100 971	34 240	699	-10 920	66 731
2001	89 547	24 170	593	102 237	36 860	912	-12 690	65 377
2002	86 122	24 158	624	98 834	36 870	834	-12 712	61 964
2003	84 532	24 541	652	94 078	34 087	897	-9 546	59 991
2004	84 269	24 848	677	92 636	33 215	953	-8 367	59 421
2005	81 135	24 063	726	88 580	31 508	1 083	-7 445	57 072
2006	76 771	22 972	759	85 990	32 191	1 333	-9 219	53 799
2007	77 874	24 001	828	87 439	33 566	1 519	-9 565	53 873
2008	80 816	24 297	923	91 089	34 570	2 059	-10 273	56 519
2009	81 245	25 244	1 062	88 034	32 033	1 912	-6 789	56 001
2010	79 881	24 923	1 096	84 263	29 305	1 507	-4 382	54 958
2011	82 050	25 812	1 119	85 708	29 470	1 550	-3 658	56 238
2012	79 767	24 704	1 193	82 846	27 783	1 433	-3 079	55 063
Deutsche männlich								
1990	26 363	7 457	78	47 038	28 132	56	-20 675	18 906
1995	39 290	11 718	530	40 737	13 165	179	-1 447	27 572
1996	46 722	13 870	413	45 443	12 591	259	+1 279	32 852
1997	49 501	12 952	354	49 579	13 030	270	-78	36 549
1998	49 075	12 654	309	50 642	14 221	334	-1 567	36 421
1999	48 053	12 507	290	50 471	14 925	367	-2 418	35 546
2000	44 658	11 800	317	49 640	16 782	379	-4 982	32 858
2001	44 508	12 123	327	50 763	18 378	477	-6 255	32 385
2002	43 022	12 272	365	48 628	17 878	453	-5 606	30 750
2003	42 548	12 409	374	46 917	16 778	452	-4 369	30 139
2004	42 914	12 730	382	46 676	16 492	517	-3 762	30 184
2005	40 927	12 233	427	44 433	15 739	577	-3 506	28 694
2006	38 321	11 505	444	42 869	16 053	701	-4 548	26 816
2007	38 840	12 020	463	43 551	16 731	832	-4 711	26 820
2008	40 239	12 068	495	45 410	17 239	1 117	-5 171	28 171
2009	40 765	12 613	629	44 274	16 122	1 018	-3 509	28 152
2010	39 956	12 299	622	42 674	15 017	823	-2 718	27 657
2011	41 172	12 959	648	43 466	15 253	869	-2 294	28 213
2012	40 077	12 420	701	41 994	14 337	791	-1 917	27 657
Deutsche weiblich								
1990	26 023	6 567	62	42 952	23 496	66	-16 929	19 456
1995	38 508	10 201	492	41 961	13 654	159	-3 453	28 307
1996	45 764	12 335	329	46 438	13 009	170	-674	33 429
1997	49 341	12 218	311	50 881	13 758	209	-1 540	37 123
1998	48 498	11 974	222	51 333	14 809	256	-2 835	36 524
1999	47 866	12 019	215	51 691	15 844	341	-3 825	35 847
2000	45 393	11 520	274	51 331	17 458	320	-5 938	33 873
2001	45 039	12 047	266	51 474	18 482	435	-6 435	32 992
2002	43 100	11 886	259	50 206	18 992	381	-7 106	31 214
2003	41 984	12 132	278	47 161	17 309	445	-5 177	29 852
2004	41 355	12 118	295	45 960	16 723	436	-4 605	29 237
2005	40 208	11 830	299	44 147	15 769	506	-3 939	28 378
2006	38 450	11 467	315	43 121	16 138	632	-4 671	26 983
2007	39 034	11 981	365	43 888	16 835	687	-4 854	27 053
2008	40 577	12 229	428	45 679	17 331	942	-5 102	28 348
2009	40 480	12 631	433	43 760	15 911	894	-3 280	27 849
2010	39 925	12 624	474	41 589	14 288	684	-1 664	27 301
2011	40 878	12 853	471	42 242	14 217	681	-1 364	28 025
2012	39 690	12 284	492	40 852	13 446	642	-1 162	27 406

¹⁾ Ausland und ungeklärt

Noch: 5. Wanderungen seit 1990

5.3 Ausländer nach Geschlecht

Jahr	Zuzüge			Fortzüge			Wanderungs- gewinn (+) bzw. -verlust (-)	Umszüge innerhalb des Landes
	insge- samt	darunter		insge- samt	darunter			
		über die Landes- grenze	darunter Ausland ¹⁾		über die Landes- grenze	darunter Ausland ¹⁾		
Ausländer insgesamt								
1990	4 667	4 171	3 294	9 370	8 874	7 390	-4 703	496
1995	12 361	10 391	7 639	7 263	5 293	3 864	+5 098	1 970
1996	12 945	8 920	7 594	11 884	7 859	6 211	+1 061	4 025
1997	11 566	7 296	6 228	13 451	9 181	7 608	-1 885	4 270
1998	11 193	6 815	5 602	10 528	6 150	4 226	+665	4 378
1999	13 121	8 362	7 083	11 376	6 617	4 483	+1 745	4 759
2000	11 788	7 509	6 399	10 346	6 067	3 498	+1 442	4 279
2001	11 863	7 401	6 381	10 619	6 157	3 341	+1 244	4 462
2002	11 961	8 480	6 573	9 726	6 245	3 825	+2 235	3 481
2003	11 057	7 639	5 704	9 071	5 653	3 355	+1 986	3 418
2004	10 414	6 930	5 251	10 631	7 147	4 708	- 217	3 484
2005	8 156	6 277	4 843	8 063	6 184	3 855	+93	1 879
2006	7 784	5 881	4 565	7 423	5 520	3 113	+361	1 903
2007	7 694	6 239	5 059	7 408	5 953	3 489	+286	1 455
2008	7 914	6 614	5 369	8 253	6 953	4 273	-339	1 300
2009	7 552	6 160	4 906	8 607	7 215	4 930	-1 055	1 392
2010	8 803	6 822	5 584	8 051	6 070	3 805	+752	1 981
2011	10 086	8 295	7 010	8 122	6 331	3 923	+1 964	1 791
2012	12 039	9 986	8 564	9 575	7 522	4 576	+2 464	2 053
Ausländer männlich								
1990	3 897	3 511	2 751	7 911	7 525	6 290	-4 014	386
1995	8 194	6 889	5 346	5 250	3 945	2 980	+2 944	1 305
1996	9 063	6 496	5 637	8 267	5 700	4 614	+796	2 567
1997	7 990	5 214	4 506	9 527	6 751	5 629	-1 537	2 776
1998	7 421	4 552	3 750	7 093	4 224	2 951	+328	2 869
1999	8 043	5 171	4 371	7 483	4 611	3 230	+560	2 872
2000	7 548	4 816	4 135	6 733	4 001	2 440	+815	2 732
2001	7 604	4 726	4 063	6 864	3 986	2 316	+740	2 878
2002	7 448	5 202	4 021	6 320	4 074	2 573	+1 128	2 246
2003	6 705	4 544	3 409	5 853	3 692	2 304	+852	2 161
2004	6 362	4 203	3 160	7 099	4 940	3 460	-737	2 159
2005	5 030	3 906	3 010	5 191	4 067	2 697	-161	1 124
2006	4 858	3 711	2 876	4 768	3 621	2 202	+90	1 147
2007	4 946	4 075	3 352	4 867	3 996	2 557	+79	871
2008	5 192	4 437	3 671	5 442	4 687	3 129	-250	755
2009	4 833	3 988	3 234	5 569	4 724	3 323	-736	845
2010	5 290	4 110	3 379	4 984	3 804	2 480	+306	1 180
2011	6 033	5 023	4 244	4 982	3 972	2 571	+1 051	1 010
2012	7 266	6 077	5 199	6 003	4 814	3 065	+1 263	1 189
Ausländer weiblich								
1990	770	660	543	1 459	1 349	1 100	-689	110
1995	4 167	3 502	2 293	2 013	1 348	884	+2 154	665
1996	3 882	2 424	1 957	3 617	2 159	1 597	+265	1 458
1997	3 576	2 082	1 722	3 924	2 430	1 979	-348	1 494
1998	3 772	2 263	1 852	3 435	1 926	1 275	+337	1 509
1999	5 078	3 191	2 712	3 893	2 006	1 253	+1 185	1 887
2000	4 240	2 693	2 264	3 613	2 066	1 058	+627	1 547
2001	4 259	2 675	2 318	3 755	2 171	1 025	+504	1 584
2002	4 513	3 278	2 552	3 406	2 171	1 252	+1 107	1 235
2003	4 352	3 095	2 295	3 218	1 961	1 051	+1 134	1 257
2004	4 052	2 727	2 091	3 532	2 207	1 248	+520	1 325
2005	3 126	2 371	1 833	2 872	2 117	1 158	+254	755
2006	2 926	2 170	1 689	2 655	1 899	911	+271	756
2007	2 748	2 164	1 707	2 541	1 957	932	+207	584
2008	2 722	2 177	1 698	2 811	2 266	1 144	-89	545
2009	2 719	2 172	1 672	3 038	2 491	1 607	-319	547
2010	3 513	2 712	2 205	3 067	2 266	1 325	+446	801
2011	4 053	3 272	2 766	3 140	2 359	1 352	+913	781
2012	4 773	3 909	3 365	3 572	2 708	1 511	+1 201	864

1) Ausland und ungeklärt

Noch: 5. Wanderungen seit 1990

5.4 Personen insgesamt nach Monaten

Jahr	Jan.	Feb.	März	April	Mai	Juni	Juli	Aug.	Sept.	Okt.	Nov.	Dez.	Jahr
Zuzüge insgesamt													
1990	4 201	5 315	6 286	4 651	4 790	4 492	4 220	4 005	4 744	3 885	5 031	5 433	57 053
1995	6 627	5 933	6 242	6 140	6 495	7 318	8 214	9 191	7 314	7 851	8 683	10 151	90 159
1996	8 491	6 540	7 755	7 709	8 216	8 994	9 825	9 006	8 409	10 154	9 709	10 623	105 431
1997	10 147	7 644	8 361	8 125	8 034	9 039	9 733	9 687	9 451	9 385	9 568	11 234	110 408
1998	8 768	7 925	8 413	7 036	8 184	8 233	9 575	9 301	9 622	9 812	9 930	11 967	108 766
1999	8 166	7 231	8 328	7 957	7 618	8 048	9 042	9 928	9 969	9 911	10 801	12 041	109 040
2000	7 369	7 410	7 305	7 488	7 790	7 876	8 892	9 863	9 096	9 030	9 478	10 242	101 839
2001	7 679	7 413	7 356	7 583	7 470	7 940	8 614	9 671	9 244	10 018	9 340	9 082	101 410
2002	7 615	6 872	7 255	7 748	6 664	7 387	8 457	9 162	9 106	9 433	8 540	9 844	98 083
2003	7 149	6 774	7 232	6 924	6 539	6 849	8 570	9 014	9 448	9 716	8 294	9 080	95 589
2004	6 509	6 604	7 597	6 935	6 394	7 623	8 232	8 904	8 790	10 008	8 056	9 031	94 683
2005	6 276	6 253	6 331	6 666	6 464	6 875	7 634	8 549	8 622	9 188	7 852	8 581	98 291
2006	6 384	5 684	6 377	5 921	6 577	6 342	7 071	8 601	8 204	8 805	7 891	6 698	84 555
2007	6 507	5 713	6 738	6 383	6 286	6 336	7 627	8 556	8 285	9 748	7 290	6 099	85 568
2008	7 156	6 145	6 712	6 989	6 619	6 145	8 136	8 513	9 374	9 323	7 137	6 481	88 730
2009	7 011	6 198	7 326	6 850	5 976	7 221	7 956	8 817	8 828	9 556	6 924	6 134	88 797
2010	6 299	6 089	7 025	6 741	5 917	6 882	7 788	9 618	8 553	9 991	7 843	5 938	88 684
2011	6 708	6 137	7 572	6 384	7 515	6 629	8 024	9 579	9 372	9 273	8 062	6 881	92 136
2012	7 387	6 554	7 098	6 770	7 183	7 042	9 063	8 983	8 654	10 001	7 482	5 589	91 806
Fortzüge insgesamt													
1990	10 222	10 916	11 732	7 690	6 496	5 717	7 305	8 060	9 119	6 674	8 178	7 251	99 360
1995	6 656	5 899	6 333	5 646	6 269	6 740	8 343	9 289	7 458	8 027	8 279	11 022	89 961
1996	8 327	6 628	6 872	8 958	6 945	8 168	9 280	8 961	9 003	9 574	9 402	11 647	103 765
1997	9 506	7 664	8 072	8 096	7 665	8 840	12 964	10 077	9 788	9 799	10 071	11 369	113 911
1998	8 870	8 109	9 026	7 546	8 166	8 336	10 169	9 947	10 156	10 120	9 895	12 163	112 503
1999	8 100	7 750	8 398	8 184	7 825	8 199	9 765	11 193	10 465	10 428	10 803	12 428	113 538
2000	7 856	7 957	7 968	7 920	8 189	8 051	9 920	11 468	10 366	10 301	10 511	10 810	111 317
2001	8 873	8 033	8 261	8 341	8 085	8 192	10 391	11 579	10 605	10 893	9 856	9 747	112 856
2002	8 677	7 868	7 873	8 375	7 408	7 583	10 222	10 948	9 973	10 333	8 935	10 365	108 560
2003	8 227	7 589	7 863	7 176	6 948	7 005	9 672	9 869	10 341	10 284	8 669	9 506	103 149
2004	7 380	7 235	8 082	7 974	6 760	8 060	9 186	10 263	10 060	10 091	8 906	9 270	103 267
2005	7 326	6 767	7 072	7 250	6 746	7 274	8 526	9 959	9 390	9 233	8 413	8 687	96 643
2006	7 541	6 379	7 071	6 549	6 670	6 789	8 323	9 839	9 395	9 483	8 416	6 958	93 413
2007	7 408	6 347	7 287	7 199	6 634	6 832	8 784	9 670	9 222	10 587	8 321	6 556	94 847
2008	8 122	7 009	7 194	7 605	7 171	6 671	9 030	9 979	10 872	10 362	8 168	7 159	99 342
2009	8 366	7 295	8 252	7 274	6 408	7 486	8 555	9 549	9 602	9 750	7 665	6 439	96 641
2010	6 827	6 587	7 498	6 735	5 919	7 120	8 322	10 485	9 112	8 779	8 299	6 631	92 314
2011	7 410	6 670	7 762	6 475	7 523	6 474	8 122	10 133	9 124	8 795	8 338	7 004	93 830
2012	7 803	6 907	7 320	6 785	7 019	6 822	9 045	9 255	8 399	9 445	7 797	5 824	92 421
Wanderungen innerhalb Mecklenburg-Vorpommerns													
1990	2 815	3 530	4 540	3 374	3 234	2 802	2 803	2 844	3 362	2 682	3 507	3 365	38 858
1995	4 165	3 626	3 734	3 693	3 992	4 423	5 133	6 077	4 857	5 031	5 834	7 284	57 849
1996	5 900	4 403	4 742	5 065	4 938	5 780	6 286	5 876	5 661	6 569	6 969	8 117	70 306
1997	7 005	5 375	5 620	5 620	5 687	6 248	6 747	6 679	6 662	6 589	7 047	8 663	77 942
1998	6 352	5 507	6 067	5 013	5 850	5 649	6 658	6 275	6 812	6 620	7 130	9 390	77 323
1999	5 661	5 198	5 720	5 479	5 481	5 546	6 151	6 891	6 722	6 764	7 606	8 933	76 152
2000	5 089	5 262	5 104	5 165	5 575	5 357	6 009	6 769	6 216	6 026	6 773	7 665	71 010
2001	5 489	5 121	5 084	5 184	5 163	5 185	5 862	6 597	6 328	6 558	6 486	6 782	69 839
2002	5 179	4 815	4 863	5 133	4 494	4 778	5 498	6 339	5 621	6 064	5 513	7 148	65 445
2003	4 856	4 639	4 800	4 444	4 444	4 425	5 541	6 010	6 153	6 078	5 671	6 348	63 409
2004	4 486	4 530	4 916	4 337	4 357	4 841	5 456	5 921	5 838	6 227	5 641	6 355	62 905
2005	4 510	4 303	4 182	4 518	4 241	4 415	4 720	5 776	5 580	5 506	5 301	5 899	58 951
2006	4 428	3 951	4 305	4 040	4 121	4 229	4 653	5 573	5 343	5 180	5 323	4 556	55 702
2007	4 415	3 903	4 331	4 028	4 121	4 134	4 895	5 474	5 326	5 832	4 812	4 057	55 328
2008	4 789	4 282	4 293	4 624	4 395	4 033	5 107	5 553	5 994	5 667	4 780	4 302	57 819
2009	4 766	4 254	4 912	4 326	3 915	4 572	4 980	5 602	5 603	5 788	4 563	4 112	57 393
2010	4 299	4 149	4 616	4 407	3 763	4 709	5 005	6 257	5 387	5 246	5 210	3 891	56 939
2011	4 531	4 125	4 892	3 936	4 854	4 144	4 965	6 107	5 588	5 114	5 288	4 485	58 029
2012	4 865	4 234	4 453	4 218	4 594	4 401	5 506	5 689	5 129	5 552	4 904	3 571	57 116

Noch: 5. Wanderungen seit 1990

Noch: 5.4 Personen insgesamt nach Monaten

Jahr	Jan.	Feb.	März	April	Mai	Juni	Juli	Aug.	Sept.	Okt.	Nov.	Dez.	Jahr
Zuzüge über die Landesgrenze													
1990	1 386	1 785	1 746	1 277	1 556	1 690	1 417	1 161	1 382	1 203	1 524	2 068	18 195
1995	2 462	2 307	2 508	2 447	2 503	2 895	3 081	3 114	2 457	2 820	2 849	2 867	32 310
1996	2 591	2 137	3 013	2 644	3 278	3 214	3 539	3 130	2 748	3 585	2 740	2 506	35 125
1997	3 142	2 269	2 741	2 505	2 347	2 791	2 986	3 008	2 789	2 796	2 521	2 571	32 466
1998	2 416	2 418	2 346	2 023	2 334	2 584	2 917	3 026	2 810	3 192	2 800	2 577	31 443
1999	2 505	2 033	2 608	2 478	2 137	2 502	2 891	3 037	3 247	3 147	3 195	3 108	32 888
2000	2 280	2 148	2 201	2 323	2 215	2 519	2 883	3 094	2 880	3 004	2 705	2 577	30 829
2001	2 190	2 292	2 272	2 399	2 307	2 755	2 752	3 074	2 916	3 460	2 854	2 300	31 571
2002	2 436	2 057	2 392	2 615	2 170	2 609	2 959	2 823	3 485	3 369	3 027	2 696	32 638
2003	2 293	2 135	2 432	2 480	2 095	2 424	3 029	3 004	3 295	3 638	2 623	2 732	32 180
2004	2 023	2 074	2 681	2 598	2 037	2 782	2 776	2 983	2 952	3 781	2 415	2 676	31 778
2005	1 766	1 950	2 149	2 148	2 223	2 460	2 914	2 773	3 042	3 682	2 551	2 682	30 340
2006	1 956	1 733	2 072	1 881	2 456	2 113	2 418	3 028	2 861	3 625	2 568	2 142	28 853
2007	2 092	1 810	2 407	2 355	2 165	2 202	2 732	3 082	2 959	3 916	2 478	2 042	30 240
2008	2 367	1 863	2 419	2 365	2 224	2 112	3 029	2 960	3 380	3 656	2 357	2 179	30 911
2009	2 245	1 944	2 414	2 524	2 061	2 649	2 976	3 215	3 225	3 768	2 361	2 022	31 404
2010	2 000	1 940	2 409	2 334	2 154	2 173	2 783	3 361	3 166	4 745	2 633	2 047	31 745
2011	2 177	2 012	2 680	2 448	2 661	2 485	3 059	3 472	3 784	4 159	2 774	2 396	34 107
2012	2 522	2 320	2 645	2 552	2 589	2 641	3 557	3 294	3 525	4 449	2 578	2 018	34 690
Fortzüge über die Landesgrenze													
1990	7 407	7 386	7 192	4 316	3 262	2 915	4 502	5 216	5 757	3 992	4 671	3 886	60 502
1995	2 491	2 273	2 599	1 953	2 277	2 317	3 210	3 212	2 601	2 996	2 445	3 738	32 112
1996	2 427	2 225	2 130	3 893	2 007	2 388	2 994	3 085	3 342	3 005	2 433	3 530	33 459
1997	2 501	2 289	2 452	2 476	1 978	2 592	6 217	3 398	3 126	3 210	3 024	2 706	35 969
1998	2 518	2 602	2 959	2 533	2 316	2 687	3 511	3 672	3 344	3 500	2 765	2 773	35 180
1999	2 439	2 552	2 678	2 705	2 344	2 653	3 614	4 302	3 743	3 664	3 197	3 495	37 386
2000	2 767	2 695	2 864	2 755	2 614	2 694	3 911	4 699	4 150	4 275	3 738	3 145	40 307
2001	3 384	2 912	3 177	3 157	2 922	3 007	4 529	4 982	4 277	4 335	3 370	2 965	43 017
2002	3 498	3 053	3 010	3 242	2 914	2 805	4 724	4 609	4 352	4 269	3 422	3 217	43 115
2003	3 371	2 950	3 063	2 732	2 504	2 580	4 131	3 859	4 188	4 206	2 998	3 158	39 740
2004	2 894	2 705	3 166	3 637	2 403	3 219	3 730	4 342	4 222	3 864	3 265	2 915	40 362
2005	2 816	2 464	2 890	2 732	2 505	2 859	3 806	4 183	3 810	3 727	3 112	2 788	37 692
2006	3 113	2 428	2 766	2 509	2 549	2 560	3 670	4 266	4 052	4 303	3 093	2 402	37 711
2007	2 993	2 444	2 956	3 171	2 513	2 698	3 889	4 196	3 896	4 755	3 509	2 499	39 519
2008	3 333	2 727	2 901	2 981	2 776	2 638	3 923	4 426	4 878	4 695	3 388	2 857	41 523
2009	3 600	3 041	3 340	2 948	2 493	2 914	3 575	3 947	3 999	3 962	3 102	2 327	39 248
2010	2 528	2 438	2 882	2 328	2 156	2 411	3 317	4 228	3 725	3 533	3 089	2 740	35 375
2011	2 879	2 545	2 870	2 539	2 669	2 330	3 157	4 026	3 536	3 681	3 050	2 519	35 801
2012	2 938	2 673	2 867	2 567	2 425	2 421	3 539	3 566	3 270	3 893	2 893	2 253	35 305
Wanderungsgewinn (+) bzw. -verlust (-) über die Landesgrenze													
1990	-6 021	-5 601	-5 446	-3 039	-1 706	-1 225	-3 085	-4 055	-4 375	-2 789	-3 147	-1 818	-42 307
1995	-29	+34	-91	+494	+226	+578	-129	-98	-144	-176	+404	-871	+198
1996	+164	-88	+883	-1 249	+1 271	+826	+545	+45	-594	+580	+307	-1 024	+1 666
1997	+641	-20	+289	+29	+369	+199	-3 231	-390	-337	-414	-503	+135	-3 503
1998	-102	-184	-613	-510	+18	-103	-594	-646	-534	-308	+35	+196	-3 737
1999	+66	-	-70	-227	-207	-151	-723	-1 265	-496	-517	-2	+387	-4 498
2000	-487	-547	-663	-432	-399	-175	-1 028	-1 605	-1 270	-1 271	-1 033	+568	-9 478
2001	-1 194	-620	-905	-758	-615	-252	-1 777	-1 908	-1 361	-875	-516	+665	-11 446
2002	-1 062	-996	-618	-627	-744	-196	-1 765	-1 786	-867	-900	-395	+521	-10 477
2003	-1 078	-815	-631	-252	-409	-156	-1 102	-855	-893	-568	-375	+426	-7 560
2004	-871	-631	-485	-1 039	-366	-437	-954	-1 359	-1 270	-83	-850	+239	-8 584
2005	-1 050	-514	-741	-584	-282	-399	-892	-1 410	-768	-45	-561	+106	-7 352
2006	-1 157	-695	-694	-628	-93	-447	-1 252	-1 238	-1 191	-678	-525	+260	-8 858
2007	-901	-634	-549	-816	-348	-496	-1 157	-1 114	-937	-839	-1 031	+457	-9 279
2008	-966	-864	-482	-616	-552	-526	-894	-1 466	-1 498	-1 039	-1 031	+678	-10 612
2009	-1 355	-1 097	-926	-424	-432	-265	-599	-732	-774	-194	-741	+305	-7 844
2010	-528	-498	-473	+6	-2	-238	-534	-867	-559	+1 212	-456	+693	-3 630
2011	-702	-533	-190	-91	-8	+155	-98	-554	+248	+478	-276	+123	-1 694
2012	-416	-353	-222	-15	+164	+220	+18	-272	+255	+556	-315	+235	-615

6. Wanderungen über die Landesgrenze 2012 nach Geschlecht

6.1 nach Vierteljahren, Personen insgesamt, Deutschen und Ausländern

Merkmal	Personen insgesamt			Deutsche			Ausländer		
	insgesamt	männlich	weiblich	insgesamt	männlich	weiblich	insgesamt	männlich	weiblich
Zuzüge									
1. Vierteljahr	7 487	4 144	3 343	5 317	2 732	2 585	2 170	1 412	758
2. Vierteljahr	7 782	4 174	3 608	5 328	2 689	2 639	2 454	1 485	969
3. Vierteljahr	10 376	5 427	4 949	7 604	3 766	3 838	2 772	1 661	1 111
4. Vierteljahr	9 045	4 752	4 293	6 455	3 233	3 222	2 590	1 519	1 071
Fortzüge									
1. Vierteljahr	8 478	4 779	3 699	6 559	3 521	3 038	1 919	1 258	661
2. Vierteljahr	7 413	4 126	3 287	5 973	3 146	2 827	1 440	980	460
3. Vierteljahr	10 375	5 376	4 999	8 427	4 190	4 237	1 948	1 186	762
4. Vierteljahr	9 039	4 870	4 169	6 824	3 480	3 344	2 215	1 390	825
Wanderungsgewinn (+) bzw. -verlust (-)									
1. Vierteljahr	-991	-635	-356	-1242	-789	-453	+251	+154	+97
2. Vierteljahr	+369	+48	+321	-645	-457	-188	+1 014	+505	+509
3. Vierteljahr	+1	+51	-50	-823	-424	-399	+824	+475	+349
4. Vierteljahr	+6	-118	+124	-369	-247	-122	+375	+129	+246
Jahr 2012									
Zuzüge	34 690	18 497	16 193	24 704	12 420	12 284	9 986	6 077	3 909
Fortzüge	35 305	19 151	16 154	27 783	14 337	13 446	7 522	4 814	2 708
Wanderungsgewinn (+) bzw. -verlust (-)	-615	-654	+39	-3 079	-1 917	-1 162	+2 464	+1 263	+1 201

Noch: 6. Wanderungen über die Landesgrenze 2012 nach Geschlecht

6.2 nach Herkunfts- und Zielgebieten und nach Vierteljahren, Personen insgesamt und darunter Deutsche

Merkmal	Zuzüge			Fortzüge			Wanderungsgewinn (+) bzw. -verlust (-)		
	insgesamt	männlich	weiblich	insgesamt	männlich	weiblich	insgesamt	männlich	weiblich
Personen insgesamt									
Alte Länder									
einschließlich Berlin									
1. Vierteljahr	3 992	2 109	1 883	5 615	3 072	2 543	-1 623	-963	-660
2. Vierteljahr	3 985	2 019	1 966	5 053	2 742	2 311	-1 068	-723	-345
3. Vierteljahr	5 661	2 822	2 839	6 892	3 531	3 361	-1 231	-709	-522
4. Vierteljahr	4 875	2 525	2 350	5 655	2 926	2 729	-780	-401	-379
Neue Länder									
ohne Berlin									
1. Vierteljahr	1 383	685	698	1 338	674	664	+45	+11	+34
2. Vierteljahr	1 362	682	680	1 225	614	611	+137	+68	+69
3. Vierteljahr	1 963	958	1 005	1 908	919	989	+55	+39	+16
4. Vierteljahr	1 712	797	915	1 610	817	793	+102	-20	+122
Ausland und ungeklärt									
1. Vierteljahr	2 112	1 350	762	1 525	1 033	492	+587	+317	+270
2. Vierteljahr	2 435	1 473	962	1 135	770	365	+1 300	+703	+597
3. Vierteljahr	2 752	1 647	1 105	1 575	926	649	+1 177	+721	+456
4. Vierteljahr	2 458	1 430	1 028	1 774	1 127	647	+ 684	+303	+381
Jahr 2012									
Alte Länder									
einschließlich Berlin	18 513	9 475	9 038	23 215	12 271	10 944	-4 702	-2 796	-1 906
Neue Länder									
ohne Berlin	6 420	3 122	3 298	6 081	3 024	3 057	+339	+98	+241
Ausland und ungeklärt	9 757	5 900	3 857	6 009	3 856	2 153	+3 748	+2 044	+1 704
Insgesamt	34 690	18 497	16 193	35 305	19 151	16 154	-615	-654	+39
Darunter: Deutsche									
Alte Länder									
einschließlich Berlin									
1. Vierteljahr	3 719	1 924	1 795	4 982	2 710	2 272	-1 263	-786	-477
2. Vierteljahr	3 717	1 861	1 856	4 455	2 370	2 085	-738	-509	-229
3. Vierteljahr	5 345	2 646	2 699	6 149	3 083	3 066	-804	-437	-367
4. Vierteljahr	4 540	2 305	2 235	4 981	2 547	2 434	-441	-242	-199
Neue Länder									
ohne Berlin									
1. Vierteljahr	1 343	658	685	1 275	631	644	+68	+27	+41
2. Vierteljahr	1 294	638	656	1 167	573	594	+127	+65	+62
3. Vierteljahr	1 887	915	972	1 815	871	944	+72	+44	+28
4. Vierteljahr	1 666	772	894	1 526	761	765	+140	+11	+129
Ausland und ungeklärt									
1. Vierteljahr	255	150	105	302	180	122	-47	-30	-17
2. Vierteljahr	317	190	127	351	203	148	-34	-13	-21
3. Vierteljahr	372	205	167	463	236	227	-91	-31	-60
4. Vierteljahr	249	156	93	317	172	145	-68	-16	-52
Jahr 2012									
Alte Länder									
einschließlich Berlin	17 321	8 736	8 585	20 567	10 710	9 857	-3 246	-1 974	-1 272
Neue Länder									
ohne Berlin	6 190	2 983	3 207	5 783	2 836	2 947	+407	+147	+260
Ausland und ungeklärt	1 193	701	492	1 433	791	642	-240	-90	+150
Insgesamt	24 704	12 420	12 284	27 783	14 337	13 446	-3 079	-1 917	-1 162

Noch: 6. Wanderungen über die Landesgrenze 2012 nach Geschlecht

6.3 nach Herkunfts- und Zielländern

Herkunfts-/Zielländer	Zuzüge			Fortzüge			Wanderungsgewinn (+) bzw. -verlust (-)		
	insgesamt	männlich	weiblich	insgesamt	männlich	weiblich	insgesamt	männlich	weiblich
Deutschland	24 933	12 597	12 336	29 296	15 295	14 001	-4 363	-2 698	-1 665
Baden-Württemberg	1 169	595	574	1 416	768	648	-247	-173	-74
Bayern	1 140	611	529	1 536	880	656	-396	-269	-127
Berlin	2 894	1 462	1 432	3 894	1 991	1 903	-1 000	-529	-471
Brandenburg	3 150	1 520	1 630	2 823	1 407	1 416	+327	+113	+214
Bremen	320	156	164	352	173	179	-32	-17	-15
Hamburg	2 131	1 088	1 043	3 964	2 134	1 830	-1 833	-1 046	-787
Hessen	850	439	411	837	457	380	+13	-18	+31
Niedersachsen	3 053	1 582	1 471	3 730	1 984	1 746	-677	-402	-275
Nordrhein-Westfalen	2 340	1 196	1 144	2 394	1 248	1 146	-54	-52	-2
Rheinland-Pfalz	414	207	207	466	255	211	-52	-48	-4
Saarland	71	36	35	71	34	37	-	+2	-2
Sachsen	1 452	689	763	1 670	834	836	-218	-145	-73
Sachsen-Anhalt	1 159	584	575	985	497	488	+174	+87	+87
Schleswig-Holstein	4 131	2 103	2 028	4 555	2 347	2 208	-424	-244	-180
Thüringen	659	329	330	603	286	317	+56	+43	+13
Ausland und ungeklärt	9 757	5 900	3 857	6 009	3 856	2 153	+3 748	+2 044	+1 704
Europa	6 939	4 148	2 791	4 521	2 855	1 666	+2 418	+1 293	+1 125
Europäische Union	5 149	3 189	1 960	3 210	2 102	1 108	+1 939	+1 087	+852
Belgien	14	8	6	16	9	7	-2	-1	-1
Bulgarien	353	249	104	168	137	31	+185	+112	+73
Dänemark	54	31	23	34	22	12	+20	+9	+11
Estland	23	10	13	15	10	5	+8	-	+8
Finnland	37	10	27	22	7	15	+15	+3	+12
Frankreich	73	31	42	85	44	41	-12	-13	+1
Griechenland	161	105	56	65	44	21	+96	+61	+35
Großbritannien	106	64	42	95	49	46	+11	+15	-4
Irland	24	13	11	7	4	3	+17	+9	+8
Italien	176	133	43	178	143	35	-2	-10	+8
Lettland	136	88	48	72	41	31	+64	+47	+17
Litauen	282	129	153	147	102	45	+135	+27	+108
Luxemburg	5	1	4	10	6	4	-5	-5	-
Malta	2	2	-	3	1	2	-1	+1	-2
Niederlande	106	61	45	56	29	27	+50	+32	+18
Österreich	191	107	84	198	118	80	-7	-11	+4
Polen	1 897	1 142	755	1 168	764	404	+729	+378	+351
Portugal	47	31	16	18	13	5	+29	+18	+11
Rumänien	584	433	151	320	251	69	+264	+182	+82
Schweden	76	39	37	92	49	43	-16	-10	-6
Slowakei	81	39	42	77	59	18	+4	-20	+24
Slowenien	5	3	2	6	1	5	-1	+2	-3
Spanien	237	139	98	128	76	52	+109	+63	+46
Tschechische Republik	151	65	86	116	47	69	+35	+18	+17
Ungarn	320	249	71	111	74	37	+209	+175	+34
Zypern	8	7	1	3	2	1	+5	+5	-

Noch: 6. Wanderungen über die Landesgrenze 2012 nach Geschlecht

Noch: 6.3 nach Herkunfts- und Zielländern

Herkunfts-/Zielländer	Zuzüge			Fortzüge			Wanderungsgewinn (+) bzw. -verlust (-)		
	insgesamt	männlich	weiblich	insgesamt	männlich	weiblich	insgesamt	männlich	weiblich
Übriges Europa									
Bosnien-Herzegowina	70	31	39	12	7	5	+58	+24	+34
Kroatien	75	70	5	46	42	4	+29	+28	+1
Russische Föderation	394	176	218	263	161	102	+131	+15	+116
Türkei	145	100	45	61	52	9	+84	+48	+36
Ukraine	135	58	77	78	38	40	+57	+20	+37
Afrika	357	248	109	188	139	49	+169	+109	+60
Ägypten	26	18	8	18	11	7	+8	+7	+1
Algerien	13	6	7	13	10	3	-	-4	+4
Ghana	156	114	42	49	38	11	+107	+76	+31
Marokko	41	31	10	9	8	1	+32	+23	+9
Mauretanien	18	17	1	9	9	-	+9	+8	+1
Nigeria	6	3	3	4	2	2	+2	+1	+1
Ruanda	-	-	-	1	1	-	-1	-1	-
Sudan (einschl. Südsudan)	-	-	-	1	1	-	-1	-1	-
Togo	8	3	5	9	5	4	-1	-2	+1
Amerika	377	191	186	303	146	157	+74	+45	+29
Brasilien	58	23	35	43	24	19	+15	-1	+16
Kanada	36	15	21	40	18	22	-4	-3	-1
Kuba	8	4	4	5	4	1	+3	-	+3
Nicaragua	3	1	2	-	-	-	+3	+1	+2
USA	130	77	53	129	57	72	+1	+20	-19
Asien	1 872	1 136	736	730	501	229	+1 142	+635	+507
Afghanistan	410	248	162	70	50	20	+340	+198	+142
Armenien	41	20	21	13	7	6	+28	+13	+15
China	230	107	123	94	54	40	+136	+53	+83
Indien	134	102	32	98	77	21	+36	+25	+11
Irak	86	63	23	49	40	9	+37	+23	+14
Kasachstan	14	8	6	17	8	9	-3	-	-3
Pakistan	19	13	6	7	6	1	+12	+7	+5
Sri Lanka	3	1	2	1	-	1	+2	+1	+1
Vietnam	59	24	35	58	40	18	+1	-16	+17
Australien	182	153	29	247	198	49	-65	-45	-20
Insgesamt	34 690	18 497	16 193	35 305	19 151	16 154	-615	-654	+39

Noch: 6. Wanderungen über die Landesgrenze 2012 nach Geschlecht

6.4 nach Alters- und Geburtsjahresgruppen

Altersgruppe	Geburtsjahresgruppe	Zuzüge			Fortzüge			Wanderungsgewinn (+) bzw. -verlust (-)		
		insgesamt	männlich	weiblich	insgesamt	männlich	weiblich	insgesamt	männlich	weiblich
Unter 5	2008 - 2012	1 884	1 005	879	1 562	781	781	+322	+224	+98
5 - 10	2003 - 2007	1 285	651	634	1 226	604	622	+59	+47	+12
10 - 15	1998 - 2002	935	477	458	892	447	445	+43	+30	+13
15 - 20	1993 - 1997	2 164	951	1 213	1 986	904	1 082	+178	+47	+131
20 - 25	1988 - 1992	6 648	3 268	3 380	7 612	3 707	3 905	-964	-439	-525
25 - 30	1983 - 1987	6 038	3 192	2 846	7 671	4 312	3 359	-1 633	-1 120	-513
30 - 35	1978 - 1982	4 184	2 377	1 807	4 312	2 641	1 671	-128	-264	+136
35 - 40	1973 - 1977	2 537	1 592	945	2 264	1 471	793	+273	+121	+152
40 - 45	1968 - 1972	1 920	1 197	723	1 791	1 147	644	+129	+50	+79
45 - 50	1963 - 1967	1 738	1 031	707	1 608	944	664	+130	+87	+43
50 - 55	1958 - 1962	1 393	792	601	1 231	706	525	+162	+86	+76
55 - 60	1953 - 1957	996	550	446	805	450	355	+191	+100	+91
60 - 65	1948 - 1952	982	520	462	609	292	317	+373	+228	+145
65 - 70	1943 - 1947	626	355	271	453	248	205	+173	+107	+66
70 - 75	1938 - 1942	495	254	241	484	227	257	+11	+27	-16
75 und mehr	1937 u. früher	865	285	580	799	270	529	+66	+15	+51
Insgesamt		34 690	18 497	16 193	35 305	19 151	16 154	-615	-654	+39
Anteil in Prozent										
Unter 5	2008 - 2012	5,4	2,9	2,5	4,4	2,2	2,2	x	x	x
5 - 10	2003 - 2007	3,7	1,9	1,8	3,5	1,7	1,8	x	x	x
10 - 15	1998 - 2002	2,7	1,4	1,3	2,5	1,3	1,3	x	x	x
15 - 20	1993 - 1997	6,2	2,7	3,5	5,6	2,6	3,1	x	x	x
20 - 25	1988 - 1992	19,2	9,4	9,7	21,6	10,5	11,1	x	x	x
25 - 30	1983 - 1987	17,4	9,2	8,2	21,7	12,2	9,5	x	x	x
30 - 35	1978 - 1982	12,1	6,9	5,2	12,2	7,5	4,7	x	x	x
35 - 40	1973 - 1977	7,3	4,6	2,7	6,4	4,2	2,2	x	x	x
40 - 45	1968 - 1972	5,5	3,5	2,1	5,1	3,2	1,8	x	x	x
45 - 50	1963 - 1967	5,0	3,0	2,0	4,6	2,7	1,9	x	x	x
50 - 55	1958 - 1962	4,0	2,3	1,7	3,5	2,0	1,5	x	x	x
55 - 60	1953 - 1957	2,9	1,6	1,3	2,3	1,3	1,0	x	x	x
60 - 65	1948 - 1952	2,8	1,5	1,3	1,7	0,8	0,9	x	x	x
65 - 70	1943 - 1947	1,8	1,0	0,8	1,3	0,7	0,6	x	x	x
70 - 75	1938 - 1942	1,4	0,7	0,7	1,4	0,6	0,7	x	x	x
75 und mehr	1937 u. früher	2,5	0,8	1,7	2,3	0,8	1,5	x	x	x
Insgesamt		100	53,3	46,7	100	54,2	45,8	x	x	x

Noch: 6. Wanderungen über die Landesgrenze 2012 nach Geschlecht

Noch: 6.4 nach Alters- und Geburtsjahresgruppen

Altersgruppe	Geburtsjahresgruppe	Zuzüge			Fortzüge			Wanderungsgewinn (+) bzw. -verlust (-)		
		insgesamt	männlich	weiblich	insgesamt	männlich	weiblich	insgesamt	männlich	weiblich
Deutsche										
Unter 5	2008 - 2012	1 471	792	679	1 309	648	661	+162	+144	+18
5 - 10	2003 - 2007	920	472	448	949	476	473	-29	-4	-25
10 - 15	1998 - 2002	646	327	319	672	336	336	-26	-9	-17
15 - 20	1993 - 1997	1 386	573	813	1 507	675	832	-121	-102	-19
20 - 25	1988 - 1992	4 622	2 136	2 486	6 302	2 943	3 359	-1680	-807	-873
25 - 30	1983 - 1987	4 357	2 143	2 214	6 313	3 427	2 886	-1956	-1 284	-672
30 - 35	1978 - 1982	2 830	1 502	1 328	3 262	1 918	1 344	-432	-416	-16
35 - 40	1973 - 1977	1 508	894	614	1 470	900	570	+38	-6	+44
40 - 45	1968 - 1972	1 163	660	503	1 171	690	481	-8	-30	+22
45 - 50	1963 - 1967	1 195	651	544	1 151	614	537	+44	+37	+7
50 - 55	1958 - 1962	1 023	555	468	892	473	419	+131	+82	+49
55 - 60	1953 - 1957	796	410	386	623	313	310	+173	+97	+76
60 - 65	1948 - 1952	879	454	425	522	234	288	+357	+220	+137
65 - 70	1943 - 1947	591	334	257	407	223	184	+184	+111	+73
70 - 75	1938 - 1942	471	242	229	457	209	248	+14	+33	-19
75 und mehr	1937 u. früher	846	275	571	776	258	518	+70	+17	+53
Insgesamt		24 704	12 420	12 284	27 783	14 337	13 446	-3 079	-1 917	-1 162
Ausländer										
Unter 5	2008 - 2012	413	213	200	253	133	120	+160	+80	+80
5 - 10	2003 - 2007	365	179	186	277	128	149	+88	+51	+37
10 - 15	1998 - 2002	289	150	139	220	111	109	+69	+39	+30
15 - 20	1993 - 1997	778	378	400	479	229	250	+299	+149	+150
20 - 25	1988 - 1992	2 026	1 132	894	1 310	764	546	+716	+368	+348
25 - 30	1983 - 1987	1 681	1 049	632	1 358	885	473	+323	+164	+159
30 - 35	1978 - 1982	1 354	875	479	1 050	723	327	+304	+152	+152
35 - 40	1973 - 1977	1 029	698	331	794	571	223	+235	+127	+108
40 - 45	1968 - 1972	757	537	220	620	457	163	+137	+80	+57
45 - 50	1963 - 1967	543	380	163	457	330	127	+86	+50	+36
50 - 55	1958 - 1962	370	237	133	339	233	106	+31	+4	+27
55 - 60	1953 - 1957	200	140	60	182	137	45	+18	+3	+15
60 - 65	1948 - 1952	103	66	37	87	58	29	+16	+8	+8
65 - 70	1943 - 1947	35	21	14	46	25	21	-11	-4	-7
70 - 75	1938 - 1942	24	12	12	27	18	9	-3	-6	+3
75 und mehr	1937 u. früher	19	10	9	23	12	11	-4	-2	-2
Insgesamt		9 986	6 077	3 909	7 522	4 814	2 708	+2 464	+1 263	+1 201

Noch: 6. Wanderungen über die Landesgrenze 2012 nach Geschlecht

6.5 Zuzüge nach Familienstand und nach Alters- und Geburtsjahresgruppen

Altersgruppe	Geburtsjahresgruppe	Ledig			Verheiratet		
		insgesamt	männlich	weiblich	insgesamt	männlich	weiblich
Unter 5	2008 - 2012	1 884	1 005	879	-	-	-
5 - 10	2003 - 2007	1 285	651	634	-	-	-
10 - 15	1998 - 2002	935	477	458	-	-	-
15 - 20	1993 - 1997	2 145	945	1 200	18	6	12
20 - 25	1988 - 1992	6 374	3 174	3 200	267	90	177
25 - 30	1983 - 1987	5 061	2 794	2 267	896	377	519
30 - 35	1978 - 1982	2 666	1 607	1 059	1 324	693	631
35 - 40	1973 - 1977	1 215	852	363	1 100	649	451
40 - 45	1968 - 1972	680	466	214	892	548	344
45 - 50	1963 - 1967	455	320	135	790	465	325
50 - 55	1958 - 1962	254	171	83	710	401	309
55 - 60	1953 - 1957	102	75	27	590	332	258
60 - 65	1948 - 1952	80	52	28	639	353	286
65 - 70	1943 - 1947	31	21	10	412	254	158
70 - 75	1938 - 1942	22	13	9	281	163	118
75 und mehr	1937 u. früher	57	14	43	265	150	115
Insgesamt		23 246	12 637	10 609	8 184	4 481	3 703

Altersgruppe	Geburtsjahresgruppe	Verwitwet			Geschieden		
		insgesamt	männlich	weiblich	insgesamt	männlich	weiblich
Unter 5	2008 - 2012	-	-	-	-	-	-
5 - 10	2003 - 2007	-	-	-	-	-	-
10 - 15	1998 - 2002	-	-	-	-	-	-
15 - 20	1993 - 1997	1	-	1	-	-	-
20 - 25	1988 - 1992	2	2	-	5	2	3
25 - 30	1983 - 1987	2	1	1	79	20	59
30 - 35	1978 - 1982	5	2	3	189	75	114
35 - 40	1973 - 1977	4	2	2	218	89	129
40 - 45	1968 - 1972	11	2	9	337	181	156
45 - 50	1963 - 1967	34	10	24	459	236	223
50 - 55	1958 - 1962	52	9	43	377	211	166
55 - 60	1953 - 1957	48	9	39	256	134	122
60 - 65	1948 - 1952	75	17	58	188	98	90
65 - 70	1943 - 1947	72	21	51	111	59	52
70 - 75	1938 - 1942	119	35	84	73	43	30
75 und mehr	1937 u. früher	470	98	372	73	23	50
Insgesamt		895	208	687	2 365	1 171	1 194

Noch: 6. Wanderungen über die Landesgrenze 2012 nach Geschlecht

6.6 Fortzüge nach Familienstand und nach Alters- und Geburtsjahresgruppen

Altersgruppe	Geburts- jahresgruppe	Ledig			Verheiratet		
		insgesamt	männlich	weiblich	insgesamt	männlich	weiblich
Unter 5	2008 - 2012	1 562	781	781	-	-	-
5 - 10	2003 - 2007	1 226	604	622	-	-	-
10 - 15	1998 - 2002	892	447	445	-	-	-
15 - 20	1993 - 1997	1 973	900	1 073	13	4	9
20 - 25	1988 - 1992	7 416	3 647	3 769	195	60	135
25 - 30	1983 - 1987	6 813	3 942	2 871	785	348	437
30 - 35	1978 - 1982	3 064	2 005	1 059	1 074	577	497
35 - 40	1973 - 1977	1 228	852	376	821	495	326
40 - 45	1968 - 1972	669	489	180	830	512	318
45 - 50	1963 - 1967	424	297	127	759	456	303
50 - 55	1958 - 1962	222	161	61	646	365	281
55 - 60	1953 - 1957	94	67	27	426	247	179
60 - 65	1948 - 1952	44	29	15	374	189	185
65 - 70	1943 - 1947	31	17	14	276	174	102
70 - 75	1938 - 1942	16	8	8	251	148	103
75 und mehr	1937 u. früher	42	8	34	269	156	113
Insgesamt		25 716	14 254	11 462	6 719	3 731	2 988

Altersgruppe	Geburts- jahresgruppe	Verwitwet			Geschieden		
		insgesamt	männlich	weiblich	insgesamt	männlich	weiblich
Unter 5	2008 - 2012	-	-	-	-	-	-
5 - 10	2003 - 2007	-	-	-	-	-	-
10 - 15	1998 - 2002	-	-	-	-	-	-
15 - 20	1993 - 1997	-	-	-	-	-	-
20 - 25	1988 - 1992	-	-	-	1	-	1
25 - 30	1983 - 1987	2	1	1	71	21	50
30 - 35	1978 - 1982	7	1	6	167	58	109
35 - 40	1973 - 1977	11	3	8	204	121	83
40 - 45	1968 - 1972	12	3	9	280	143	137
45 - 50	1963 - 1967	27	8	19	398	183	215
50 - 55	1958 - 1962	34	10	24	329	170	159
55 - 60	1953 - 1957	65	15	50	220	121	99
60 - 65	1948 - 1952	78	17	61	113	57	56
65 - 70	1943 - 1947	74	19	55	72	38	34
70 - 75	1938 - 1942	153	41	112	64	30	34
75 und mehr	1937 u. früher	413	82	331	75	24	51
Insgesamt		876	200	676	1 994	966	1 028

Noch: 6. Wanderungen über die Landesgrenze 2012 nach Geschlecht

6.7 Wanderungsgewinn (+) bzw. -verlust (-) nach Familienstand und nach Alters- und Geburtsjahresgruppen

Altersgruppe	Geburtsjahresgruppe	Ledig			Verheiratet		
		insgesamt	männlich	weiblich	insgesamt	männlich	weiblich
Unter 5	2008 - 2012	+322	+224	+98	-	-	-
5 - 10	2003 - 2007	+59	+47	+12	-	-	-
10 - 15	1998 - 2002	+43	+30	+13	-	-	-
15 - 20	1993 - 1997	+172	+45	+127	+5	+2	+3
20 - 25	1988 - 1992	-1 042	-473	-569	+72	+30	+42
25 - 30	1983 - 1987	-1 752	-1 148	-604	+111	+29	+82
30 - 35	1978 - 1982	-398	-398	-	+250	+116	+134
35 - 40	1973 - 1977	-13	-	-13	+279	+154	+125
40 - 45	1968 - 1972	+11	-23	+34	+62	+36	+26
45 - 50	1963 - 1967	+31	+23	+8	+31	+9	+22
50 - 55	1958 - 1962	+32	+10	+22	+64	+36	+28
55 - 60	1953 - 1957	+8	+8	-	+164	+85	+79
60 - 65	1948 - 1952	+36	+23	+13	+265	+164	+101
65 - 70	1943 - 1947	-	+4	-4	+136	+80	+56
70 - 75	1938 - 1942	+6	+5	+1	+30	+15	+15
75 und mehr	1937 u. früher	+15	+6	+9	-4	-6	+2
Insgesamt		-2 470	-1 617	-853	+1 465	+750	+715

Altersgruppe	Geburtsjahresgruppe	Verwitwet			Geschieden		
		insgesamt	männlich	weiblich	insgesamt	männlich	weiblich
Unter 5	2008 - 2012	-	-	-	-	-	-
5 - 10	2003 - 2007	-	-	-	-	-	-
10 - 15	1998 - 2002	-	-	-	-	-	-
15 - 20	1993 - 1997	+1	-	+1	-	-	-
20 - 25	1988 - 1992	+2	+2	-	+4	+2	+2
25 - 30	1983 - 1987	-	-	-	+8	-1	+9
30 - 35	1978 - 1982	-2	+1	-3	+22	+17	+5
35 - 40	1973 - 1977	-7	-1	-6	+14	-32	+46
40 - 45	1968 - 1972	-1	-1	-	+57	+38	+19
45 - 50	1963 - 1967	+7	+2	+5	+61	+53	+8
50 - 55	1958 - 1962	+18	-1	+19	+48	+41	+7
55 - 60	1953 - 1957	-17	-6	-11	+36	+13	+23
60 - 65	1948 - 1952	-3	-	-3	+75	+41	+34
65 - 70	1943 - 1947	-2	+2	-4	+39	+21	+18
70 - 75	1938 - 1942	-34	-6	-28	+9	+13	-4
75 und mehr	1937 u. früher	+57	+16	+41	-2	-1	-1
Insgesamt		+19	+8	+11	+371	+205	+166

7. Wanderungen 2012 nach Kreisen

7.1 Personen insgesamt

Kreisfreie Stadt Landkreis Land	Zuzüge			Fortzüge			Wanderungsgewinn (+) bzw. -verlust (-)		
	insgesamt	davon		insgesamt	davon		insgesamt		darunter innerhalb des Landes
		innerhalb Mecklen- burg-Vor- pommern	über die Landes- grenze		innerhalb Mecklen- burg-Vor- pommern	über die Landes- grenze	Anzahl	je 1 000 Einwohner	
Rostock	11 295	5 306	5 989	10 009	4 317	5 692	+1 286	...	+989
Schwerin	4 754	2 787	1 967	4 517	2 305	2 212	+237	...	+482
Mecklenburgische Seenplatte	12 741	8 919	3 822	13 878	9 146	4 732	-1 137	...	-227
Landkreis Rostock	12 110	9 136	2 974	12 374	9 122	3 252	-264	...	+14
Vorpommern- Rügen	13 803	8 922	4 881	13 738	9 008	4 730	+65	...	-86
Nordwest- mecklenburg	9 397	5 946	3 451	9 162	5 711	3 451	+235	...	+235
Vorpommern- Greifswald	13 541	8 234	5 307	14 180	8 426	5 754	-639	...	-192
Ludwigslust- Parchim	14 165	7 866	6 299	14 563	9 081	5 482	-398	...	-1 215
Mecklenburg- Vorpommern	91 806	57 116	34 690	92 421	57 116	35 305	-615	...	-

Noch: 7. Wanderungen 2012 nach Kreisen

7.2 nach Geschlecht

Kreisfreie Stadt Landkreis Land	Zuzüge			Fortzüge			Wanderungsgewinn (+) bzw. -verlust (-)		darunter innerhalb des Landes
	insgesamt	davon		insgesamt	davon		insgesamt		
		innerhalb Mecklen- burg-Vor- pommern	über die Landes- grenze		innerhalb Mecklen- burg-Vor- pommern	über die Landes- grenze	Anzahl	je 1 000 Einwohner	
Männlich									
Rostock	5 891	2 754	3 137	5 407	2 235	3 172	+484	...	+519
Schwerin	2 411	1 404	1 007	2 357	1 182	1 175	+54	...	+222
Mecklenburgische Seenplatte	6 463	4 478	1 985	7 105	4 577	2 528	-642	...	-99
Landkreis Rostock	6 205	4 591	1 614	6 433	4 620	1 813	-228	...	-29
Vorpommern- Rügen	7 101	4 509	2 592	6 968	4 526	2 442	+133	...	-17
Nordwest- mecklenburg	4 907	3 053	1 854	4 733	2 899	1 834	+174	...	+154
Vorpommern- Greifswald	6 905	4 176	2 729	7 223	4 231	2 992	-318	...	-55
Ludwigslust- Parchim	7 460	3 881	3 579	7 771	4 576	3 195	-311	...	-695
Mecklenburg- Vorpommern	47 343	28 846	18 497	47 997	28 846	19 151	-654	...	-
Weiblich									
Rostock	5 404	2 552	2 852	4 602	2 082	2 520	+802	...	+470
Schwerin	2 343	1 383	960	2 160	1 123	1 037	+183	...	+260
Mecklenburgische Seenplatte	6 278	4 441	1 837	6 773	4 569	2 204	-495	...	-128
Landkreis Rostock	5 905	4 545	1 360	5 941	4 502	1 439	-36	...	+43
Vorpommern- Rügen	6 702	4 413	2 289	6 770	4 482	2 288	-68	...	-69
Nordwest- mecklenburg	4 490	2 893	1 597	4 429	2 812	1 617	+61	...	+81
Vorpommern- Greifswald	6 636	4 058	2 578	6 957	4 195	2 762	-321	...	-137
Ludwigslust- Parchim	6 705	3 985	2 720	6 792	4 505	2 287	-87	...	-520
Mecklenburg- Vorpommern	44 463	28 270	16 193	44 424	28 270	16 154	+39	...	-

Noch: 7. Wanderungen 2012 nach Kreisen

7.3 nach Deutschen und Ausländern

Kreisfreie Stadt Landkreis Land	Zuzüge			Fortzüge			Wanderungsgewinn (+) bzw. -verlust (-)		
	insgesamt	davon		insgesamt	davon		insgesamt		darunter innerhalb des Landes
		innerhalb Mecklen- burg-Vor- pommern	über die Landes- grenze		innerhalb Mecklen- burg-Vor- pommern	über die Landes- grenze	Anzahl	je 1 000 Einwohner	
Deutsche									
Rostock	9 333	5 039	4 294	8 578	4 223	4 355	+755	...	+816
Schwerin	4 223	2 650	1 573	4 110	2 239	1 871	+113	...	+411
Mecklenburgische Seenplatte	11 967	8 680	3 287	13 154	8 963	4 191	-1 187	...	-283
Landkreis Rostock	11 316	8 918	2 398	11 703	8 956	2 747	-387	...	-38
Vorpommern- Rügen	12 198	8 701	3 497	12 490	8 827	3 663	-292	...	-126
Nordwest- mecklenburg	8 512	5 741	2 771	8 513	5 588	2 925	-1	...	+153
Vorpommern- Greifswald	11 681	7 825	3 856	12 894	8 210	4 684	-1 213	...	-385
Ludwigslust- Parchim	10 537	7 509	3 028	11 404	8 057	3 347	-867	...	-548
Mecklenburg- Vorpommern	79 767	55 063	24 704	82 846	55 063	27 783	-3 079	...	-
Ausländer									
Rostock	1 962	267	1 695	1 431	94	1 337	+531	...	+173
Schwerin	531	137	394	407	66	341	+124	...	+71
Mecklenburgische Seenplatte	774	239	535	724	183	541	+50	...	+56
Landkreis Rostock	794	218	576	671	166	505	+123	...	+52
Vorpommern- Rügen	1 605	221	1 384	1 248	181	1 067	+357	...	+40
Nordwest- mecklenburg	885	205	680	649	123	526	+236	...	+82
Vorpommern- Greifswald	1 860	409	1 451	1 286	216	1 070	+574	...	+193
Ludwigslust- Parchim	3 628	357	3 271	3 159	1 024	2 135	+469	...	-667
Mecklenburg- Vorpommern	12 039	2 053	9 986	9 575	2 053	7 522	+2 464	...	-

Noch: 7. Wanderungen 2012 nach Kreisen

7.4 nach Vierteljahren

Kreisfreie Stadt Landkreis Land	1. Vierteljahr		2. Vierteljahr		3. Vierteljahr		4. Vierteljahr	
	Zuzüge	Fortzüge	Zuzüge	Fortzüge	Zuzüge	Fortzüge	Zuzüge	Fortzüge
Innerhalb des Landes								
Rostock	1 199	997	1 104	969	1 634	1 248	1 369	1 103
Schwerin	652	508	577	555	846	702	712	540
Mecklenburgische Seenplatte	2 182	2 121	2 074	2 134	2 557	2 641	2 106	2 250
Landkreis Rostock	2 112	2 192	2 163	2 106	2 520	2 590	2 341	2 234
Vorpommern- Rügen	2 109	2 115	2 095	2 104	2 515	2 581	2 203	2 208
Nordwest- mecklenburg	1 413	1 392	1 423	1 426	1 757	1 624	1 353	1 269
Vorpommern- Greifswald	1 949	2 067	1 872	1 932	2 331	2 388	2 082	2 039
Ludwigslust- Parchim	1 936	2 160	1 905	1 987	2 164	2 550	1 861	2 384
Mecklenburg- Vorpommern	13 552	13 552	13 213	13 213	16 324	16 324	14 027	14 027
Über die Landesgrenze								
Rostock	1 151	1 320	1 261	1 164	1 582	1 699	1 995	1 509
Schwerin	347	535	443	453	683	697	494	527
Mecklenburgische Seenplatte	867	1 087	926	1 046	1 237	1 464	792	1 135
Landkreis Rostock	671	805	704	687	943	904	656	856
Vorpommern- Rügen	1 184	1 090	1 237	899	1 528	1 397	932	1 344
Nordwest- mecklenburg	751	892	759	830	1 121	971	820	758
Vorpommern- Greifswald	1 101	1 355	1 130	1 157	1 457	1 798	1 619	1 444
Ludwigslust- Parchim	1 415	1 394	1 322	1 177	1 825	1 445	1 737	1 466
Mecklenburg- Vorpommern	7 487	8 478	7 782	7 413	10 376	10 375	9 045	9 039

Noch: 7. Wanderungen 2012 nach Kreisen

7.5 nach Monaten

Kreisfreie Stadt Landkreis Land	Jan.	Febr.	März	April	Mai	Juni	Juli	Aug.	Sept.	Okt.	Nov.	Dez.
Zuzüge insgesamt ¹⁾												
Rostock	825	735	790	943	723	699	1 029	1 058	1 129	1 866	944	554
Schwerin	366	322	311	334	325	361	524	521	484	466	404	336
Mecklenburgische Seenplatte	1 020	1 021	1 008	915	1 045	1 040	1 288	1 279	1 227	1 173	1 041	684
Landkreis Rostock	1 019	889	875	862	994	1 011	1 320	1 188	955	1 094	1 017	886
Vorpommern- Rügen	1 118	1 002	1 173	1 017	1 183	1 132	1 306	1 416	1 321	1 270	1 037	828
Nordwest- mecklenburg	694	682	788	739	762	681	939	885	1 054	911	727	535
Vorpommern- Greifswald	1 107	937	1 006	989	1 052	961	1 297	1 264	1 227	1 775	1 087	839
Ludwigslust- Parchim	1 238	966	1 147	971	1 099	1 157	1 360	1 372	1 257	1 446	1 225	927
Mecklenburg- Vorpommern	7 387	6 554	7 098	6 770	7 183	7 042	9 063	8 983	8 654	10 001	7 482	5 589
Fortzüge insgesamt ¹⁾												
Rostock	816	742	759	731	706	696	1 103	969	875	1 117	894	601
Schwerin	342	317	384	293	360	355	463	511	425	495	336	236
Mecklenburgische Seenplatte	1 073	1 046	1 089	1 050	1 056	1 074	1 405	1 476	1 224	1 391	1 235	759
Landkreis Rostock	1 089	940	968	918	958	917	1 262	1 174	1 058	1 251	1 026	813
Vorpommern- Rügen	1 213	924	1 068	959	1 043	1 001	1 296	1 388	1 294	1 406	1 230	916
Nordwest- mecklenburg	722	792	770	816	733	707	905	850	840	905	673	449
Vorpommern- Greifswald	1 228	1 120	1 074	1 044	1 043	1 002	1 394	1 500	1 292	1 438	1 208	837
Ludwigslust- Parchim	1 320	1 026	1 208	974	1 120	1 070	1 217	1 387	1 391	1 442	1 195	1 213
Mecklenburg- Vorpommern	7 803	6 907	7 320	6 785	7 019	6 822	9 045	9 255	8 399	9 445	7 797	5 824

¹⁾ einschließlich der Umzüge innerhalb des Landkreises

Noch: 7. Wanderungen 2012 nach Kreisen

7.6 Wanderungssalden über die Gemeindegrenze nach Altersgruppen

Kreisfreie Stadt Landkreis Land	Insgesamt	Davon							
		0 - 5	5 - 10	10 - 15	15 - 20	20 - 25	25 - 30	30 - 35	35 - 40
Rostock	+1 286	-158	-89	-33	+776	+1041	-281	-302	-25
Schwerin	+237	-	-30	-15	+163	+20	+10	-53	-17
Mecklenburgische Seenplatte	-1 137	+64	-25	-20	-168	-430	-365	-92	+1
Landkreis Rostock	-264	+162	+101	+33	-204	-632	-41	+179	+53
Vorpommern- Rügen	+65	+35	+15	+18	-39	-325	-155	+57	+101
Nordwest- mecklenburg	+235	+82	+12	+32	-104	-48	-73	+75	+72
Vorpommern- Greifswald	-639	+19	+27	+11	+20	-213	-601	-102	-13
Ludwigslust- Parchim	-398	+118	+48	+17	-266	-377	-127	+110	+101
Mecklenburg- Vorpommern	-615	+322	+59	+43	+178	-964	-1 633	-128	+273

Kreisfreie Stadt Landkreis Land	Noch: Davon							
	40 - 45	45 - 50	50 - 55	55 - 60	60 - 65	65 - 70	70 - 75	75 und mehr
Rostock	-6	+62	+66	+65	+57	+58	+48	+7
Schwerin	-	-15	+36	+26	+47	+7	+29	+29
Mecklenburgische Seenplatte	-30	-18	-52	+17	+31	+8	-3	-55
Landkreis Rostock	+41	+31	+26	-16	+50	-2	-47	+2
Vorpommern- Rügen	+46	+90	+49	+38	+91	+48	+9	-13
Nordwest- mecklenburg	+18	+21	+8	+49	+53	+28	-	+10
Vorpommern- Greifswald	+52	-56	+28	+35	+63	+20	-4	+75
Ludwigslust- Parchim	+8	+15	+1	-23	-19	+6	-21	+11
Mecklenburg- Vorpommern	+129	+130	+162	+191	+373	+173	+11	+66

8. Wanderungsströme zwischen den kreisfreien Städten des Landes und den im jeweiligen Umlandbereich *) gelegenen Gemeinden in den Jahren 1990 bis 2012

Kreisfreie Stadt	Jahr Zeitraum	Zuzüge in die Stadt		Fortzüge aus der Stadt		Wanderungsgewinn (+) bzw. -verlust (-) der Stadt				
		insgesamt	darunter: aus dem Umland	insgesamt	darunter: aus dem Umland	insgesamt	davon			
							innerhalb Mecklenburg-Vorpommerns	darunter: gegenüber dem Umland	andere Länder	Ausland
0	1	2	3	4	5	6	7	8	9	10
Rostock	1990	5 490	955	11 182	792	-5 692	+865	+163	-5 971	-586
	1991	4 929	631	7 871	606	-2 942	+455	+25	-3 951	+554
	1992	5 692	602	8 087	922	-2 395	-248	-320	-2 966	+819
	1993	5 475	707	8 296	1 707	-2 821	-1 146	-1 000	-2 306	+631
	1994	6 370	521	9 934	3 844	-3 564	-3 609	-3 323	-1 926	+1 971
	1995	7 007	759	11 136	5 093	-4 129	-4 615	-4 334	-1 477	+1 963
	1996	7 451	1 001	13 124	5 476	-5 673	-3 702	-4 475	-1 253	-718
	1997	7 318	1 319	14 971	6 086	-7 653	-3 992	-4 767	-1 364	-2 297
	1998	7 339	1 510	12 150	5 961	-4 811	-3 617	-4 451	-1 428	+234
	1999	7 778	1 737	11 512	4 900	-3 734	-2 346	-3 163	-1 546	+158
	2000	8 254	1 893	10 663	4 024	-2 409	-1 001	-2 131	-1 876	+468
	2001	9 116	2 080	10 256	3 273	-1 140	+436	-1 193	-1 813	+237
	2002	9 957	2 205	10 296	3 160	-339	+593	-955	-1 194	+262
	2003	10 441	2 147	9 950	2 872	+491	+988	-725	-510	+13
	2004	11 451	2 248	10 446	2 787	+1 005	+1 795	-539	-39	-751
	2005	10 199	2 189	9 671	2 449	+528	+1 195	-260	-624	-43
	2006	9 928	2 166	9 128	2 300	+800	+1 092	-134	-632	+340
	2007	10 813	2 220	10 019	2 081	+794	+1 547	+139	-896	+143
	2008	11 166	2 308	10 339	2 269	+827	+1 800	+39	-1014	+41
	2009	11 321	2 256	10 848	2 026	+473	+1 772	+230	-462	-837
	2010	11 273	2 093	9 775	2 134	+1 498	+1 396	-41	+41	+61
	2011	11 553	2 275	9 755	2 020	+1 798	+1 420	+255	-46	+424
	2012	11 295	2 131	10 009	2 212	+1 286	+989	-81	-151	+448
	1990 bis 2012	201 616	37 953	239 418	68 994	-37 802	-7 933	-31 041	-33 404	+3 535
Schwerin	1990	3 287	653	5 265	551	-1 978	+637	+102	-2 392	-223
	1991	2 128	336	3 235	454	-1 107	+140	-118	-1 204	-43
	1992	2 100	188	3 437	954	-1 337	-757	-766	-841	+261
	1993	3 117	390	4 543	2 032	-1 426	-1 412	-1 642	-543	+529
	1994	3 026	395	6 395	3 692	-3 369	-3 510	-3 297	-518	+659
	1995	3 460	586	6 591	3 522	-3 131	-2 842	-2 936	-470	+181
	1996	3 748	761	7 051	3 765	-3 303	-2 544	-3 004	-506	-253
	1997	4 441	1 013	7 497	4 411	-3 056	-2 675	-3 398	-434	+53
	1998	4 637	1 189	6 854	3 556	-2 217	-1 472	-2 367	-578	-167
	1999	4 702	1 220	6 770	3 330	-2 068	-1 247	-2 110	-703	-118
	2000	4 692	1 187	6 029	2 450	-1 337	-283	-1 263	-1 113	+59
	2001	4 662	1 207	5 717	2 059	-1 055	+7	-852	-1 118	+56
	2002	4 761	1 265	5 770	1 927	-1 009	-315	-662	-1 130	+436
	2003	4 582	1 244	5 407	1 783	-825	-283	-539	-842	+300
	2004	4 667	1 302	5 074	1 447	-407	+204	-145	-806	+195
	2005	4 570	1 414	4 785	1 341	-215	+489	+73	-843	+139
	2006	4 473	1 300	4 537	1 101	-64	+584	+199	-644	-4
	2007	4 495	1 266	4 679	1 132	-184	+570	+134	-672	-82
	2008	4 888	1 303	4 911	973	-23	+775	+330	-757	-41
	2009	4 633	1 214	4 787	1 015	-154	+674	+199	-649	-179
	2010	4 745	1 159	4 278	1 028	+467	+632	+131	-253	+88
	2011	5 037	1 213	4 631	1 111	+406	+675	+102	-369	+100
	2012	4 754	1 175	4 517	1 127	+237	+482	+48	-346	+101
	1990 bis 2012	95 605	22 980	122 760	44 761	-27 155	-11 471	-21 781	-17 731	+2 047

*) Gemeinden im Umfeld von zirka 15 km

9. Wanderungsströme zwischen den kreisfreien Städten des Landes und den im jeweiligen Umlandbereich *) gelegenen Gemeinden in den Jahren 2000 bis 2012

Kreisfreie Stadt	Jahr	Zuzüge in die Stadt		Fortzüge aus der Stadt		Wanderungsgewinn (+) bzw. -verlust (-) der Stadt				
		insgesamt	darunter: aus dem Umland	insgesamt	darunter: aus dem Umland	insgesamt	davon			
							innerhalb Mecklenburg-Vorpommerns	darunter: gegenüber dem Umland	andere Länder	Ausland
0	1	2	3	4	5	6	7	8	9	10
Rostock	2000	8 254	1 051	10 663	2 654	-2 409	-1 001	-1 603	-1 876	+468
	2001	9 116	1 164	10 256	2 232	-1 140	+436	-1 068	-1 813	+237
	2002	9 957	1 234	10 296	1 951	-339	+593	-717	-1 194	+262
	2003	10 441	1 221	9 950	1 822	+491	+988	-601	-510	+13
	2004	11 451	1 253	10 446	1 873	+1 005	+1 795	-620	-39	-751
	2005	10 199	1 159	9 671	1 590	+528	+1 195	-431	-624	-43
	2006	9 928	1 215	4 679	1 459	+800	+1 092	-244	-632	+340
	2007	10 813	1 157	10 019	1 285	+794	+1 547	-128	-896	+143
	2008	11 166	1 217	10 339	1 383	+827	+1 800	-166	-1 014	+41
	2009	11 321	1 072	10 848	1 113	+473	+1 772	-41	-462	-837
	2010	11 273	1 015	9 775	1 102	+1 498	+1 396	-87	+41	+61
	2011	11 553	1 094	9 755	1 063	+1 798	+1 420	+31	-46	+424
	2012	11 295	1 015	10 009	1 155	+1 286	+989	-140	-151	+448
Schwerin	2000	4 692	719	6 029	1 755	-1 337	-283	-1 036	-1 113	+59
	2001	4 662	717	5 717	1 454	-1 055	+7	-737	-1 118	+56
	2002	4 761	778	5 770	1 335	-1 009	-315	-557	-1 130	+436
	2003	4 582	787	5 407	1 219	-825	-283	-432	-842	+300
	2004	4 667	811	5 074	989	-407	+204	-178	-806	+195
	2005	4 570	843	4 785	894	-215	+489	-51	-843	+139
	2006	4 473	828	4 537	695	-64	+584	+133	-644	-4
	2007	4 495	766	4 679	728	-184	+570	+38	-672	-82
	2008	4 888	775	4 911	655	-23	+775	+120	-757	-41
	2009	4 633	753	4 787	704	-154	+674	+49	-649	-179
	2010	4 745	713	4 278	659	+467	+632	+54	-253	+88
	2011	5 037	708	4 631	750	+406	+675	-42	-369	+100
	2012	4 754	731	4 517	748	+237	+482	-17	-346	+101

*) Gemeinden gemäß Landesverordnung über das Landesraumentwicklungsprogramm Mecklenburg-Vorpommern (LEP-LVO M-V) vom 30.5.2005